

SD250.2D

State of the art class D amplifier - NANOTECHNOLOGY®

LEIA COM ATENÇÃO ESTE MANUAL!



APRESENTAÇÃO: Parabéns ! Você adquiriu um amplificador de ótima qualidade! Ele utiliza a mais alta tecnologia em amplificadores CLASSE D e contém componentes da mais alta qualidade.

Obrigado por confiar na marca SounDigital e felicidades com o seu novo amplificador.

INTRODUÇÃO: Os amplificadores STATE OF THE ART classe D foram projetados para reproduzir toda a faixa de frequência audível com extrema precisão. Podem ser utilizados em qualquer sistema sonoro atendendo fielmente a qualquer projeto. Possui máxima eficiência em reprodução sonora de alta qualidade com o mínimo de consumo.

As entradas RCA recebem o sinal STEREO reproduzindo todos os efeitos sonoros da mídia. Possui também ajuste de ganho para casar o sinal do CD/MP3 - Player.

LEIA ANTES DE INSTALAR: Por favor, leia atentamente este manual, seguindo de forma precisa todas as informações. Elas são muito importantes e permitem que seu amplificador funcione perfeitamente. Se necessário, consulte nossa fábrica e esclareça todas as suas dúvidas.

Dê preferência por cabos de boa qualidade e o mais curto possível para evitar perdas e aquecimento. Instale sempre que possível, o terminal GND (-) diretamente à bateria e faça um bom aterramento ao chassi.

Por razão de segurança, passe todos os cabos em chicotes adequados e longe de partes cortantes do chassi. Tome cuidado para não passar os cabos de sinal (RCA) próximos aos de alimentação, saída, módulos de injeção eletrônica, ignição e chave de partida. Instale sempre um fusível de proteção no cabo POSITIVO (+) a menos de 30cm da bateria conforme a **TABELA 02**.

O local de instalação é muito importante, prefira locais firmes e longe de vibração. Jamais instale seu amplificador nas caixas de som. Não instale seu amplificador em molduras. A ventilação é muito importante para o resfriamento dos componentes internos e do chassi.

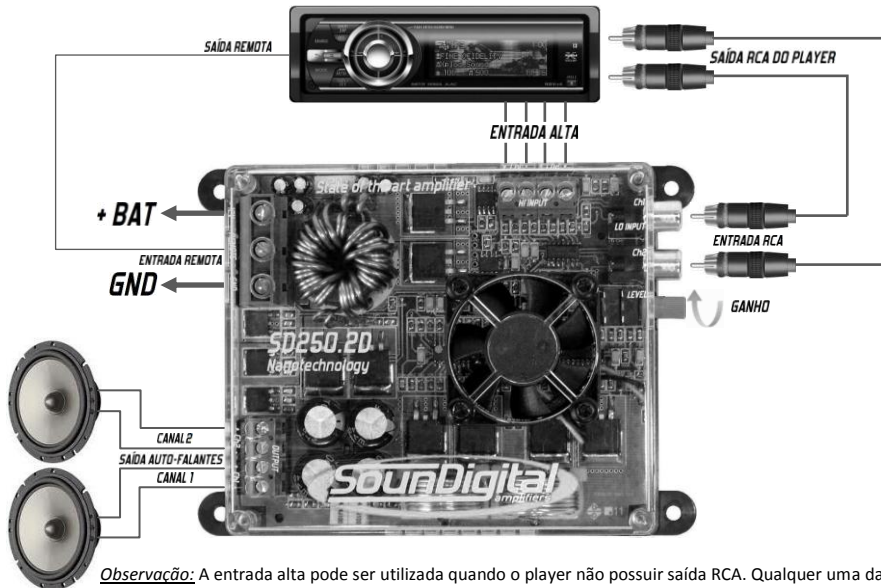
ESPECIFICAÇÕES:

ESPECIFICAÇÕES	SD250.2D	ESPECIFICAÇÕES	SD250.2D
Potência RMS @ 12,6V	250W	Canais	2 x 125WRMS @ 2Ω 1 x 250WRMS @ 4Ω
Potência RMS @ 14,4V	300W	Consumo em repouso	< 0,1A
Potência máxima PMPO	3000W	Consumo máximo (carga resistiva)	22A
Eficiência	95%	Consumo máximo (sinal musical)	11A
Resposta de frequência	5Hz a 20KHz	Peso (Kg)	0,3Kg
Sensibilidade de entrada	0,5V a 6V	Comprimento (mm)	115
Tensão de alimentação	12,6V (10V a 16V)	Largura (mm)	100
FA Dumping Factor	400	Altura (mm)	35
Distorção harmônica	0.01 % THD+N @ 60W	Montagem SMD	Sim

TABELA 02

SD250.2D	CAPACIDADE
Bateria	30A
Fusível externo	30A
Cabeamento de alimentação	6mm ²
Cabeamento de saída de áudio	1,5mm ²

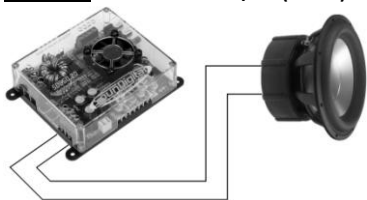
ESQUEMA DE INSTALAÇÃO:



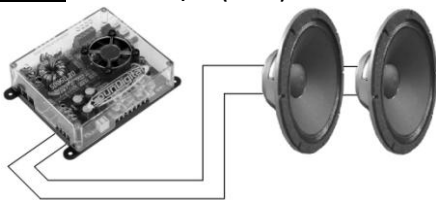
Observação: A entrada alta pode ser utilizada quando o player não possuir saída RCA. Qualquer uma das duas formas de entrada de sinal pode ser utilizada.

EXEMPLOS DE LIGAÇÃO:

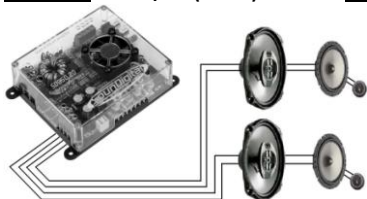
SD250.2D – 1 SUBWOOFER/4Ω (250W)



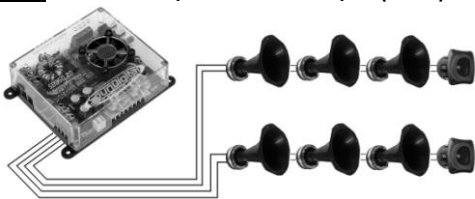
SD250.2D – 2 WOOFER/8Ω (250W)



SD250.2D – 2 KIT/4Ω (250W)



SD250.2D – 6 CORNETAS/8Ω + 2 TWEETERS/8Ω (250W)


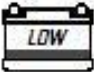




OBSERVAÇÃO: Os exemplos citados acima ilustram algumas formas de utilização do produto. Qualquer associação pode ser utilizada desde que se respeite a impedância mínima impressa no produto. Para maiores esclarecimentos, consulte o nosso suporte técnico.

OBSERVAÇÕES IMPORTANTES:

Em caso de problemas com seu amplificador, verifique a tabela abaixo antes de encaminhá-lo à assistência técnica:

TABELA 03

<i>PISCADAS</i>	<i>PROBLEMA INDICADO</i>
3 	 <i>Tensão da bateria baixa</i>
4 	 <i>Curto circuito ou impedância baixa na saída</i>

Caso o problema persista, encaminhe o mesmo juntamente com o cartão de garantia devidamente preenchido até uma assistência autorizada Soundigital. A rede de assistências está relacionada no cartão que acompanha o produto e pode ser obtida pelo site www.soundigital.com.br ou ainda pelos fones: (51) 34880785 e 34846311.

Fones: 55-51-34880785 / 34846311 - WWW.SOUNDIGITAL.COM.BR